

Volontariato e cittadinanza attiva

1. Volontariato

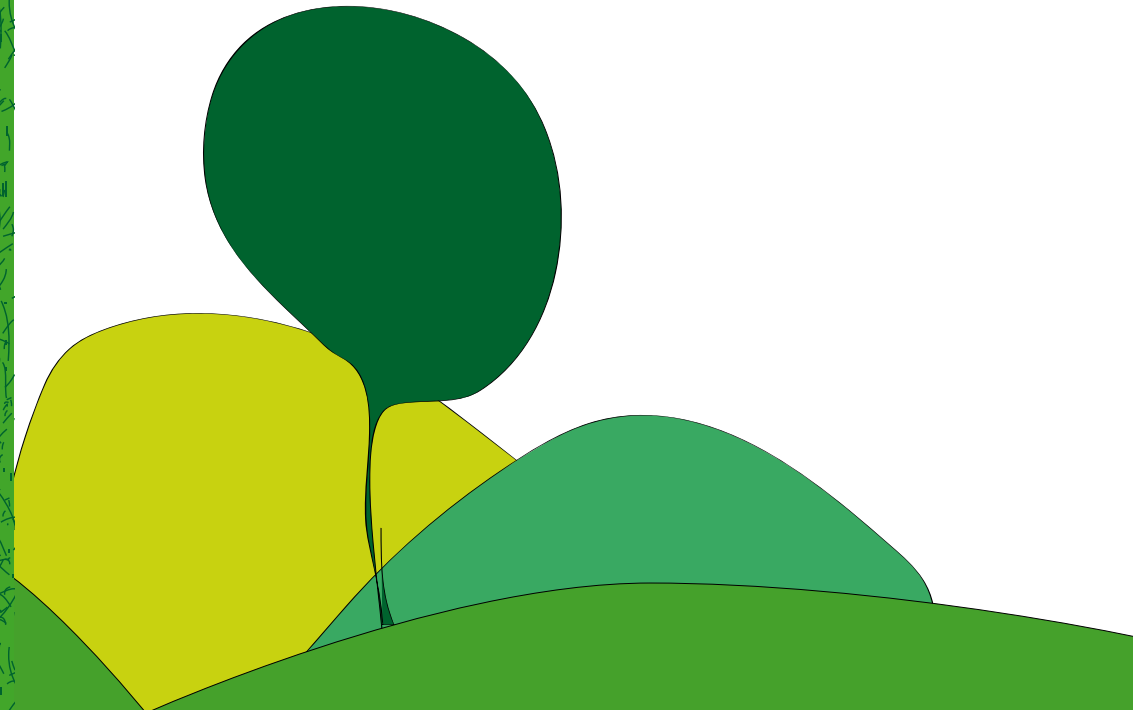
- 1.1 Diventare volontario
- 1.2 Creare un'associazione
- 1.3 Servizio Civile Nazionale
- 1.4 Servizio Volontario Europeo (SVE)
- 1.5 Campi di lavoro

2. Cittadinanza attiva

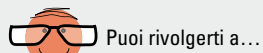
- 2.1 Consulta provinciale degli studenti
- 2.2 Progetto scuola e volontariato
- 2.3 Forum Giovani di Prato
- 2.4 Area giovani della Regione Toscana
- 2.5 Uffici delle Politiche Giovanili nella Provincia di Prato

A green field with a mole and daisies. The mole is in the center, wearing a brown cape. There are several white daisies with yellow centers scattered across the field. The background is a textured green.

Volontariato
e cittadinanza
attiva



1 _ Volontariato



Puoi rivolgerti a...

Cesvot Delegazione di Prato
via Cambioni, 35 - Prato
telefono 0574 442015 - fax 0574 443861
orario: lunedì, mercoledì
e giovedì 14.00-18.00;
martedì 10.00-12.00 e 14.00-16.00
e-mail: del.prato@cesvot.it
sito web: www.cesvot.it

1.1. Diventare volontario/a

Ogni persona è un potenziale volontario/a che mette a disposizione il proprio tempo e le proprie capacità per le necessità dell'altro o della società. Alla base del volontariato ci sono la gratuità, in quanto non ci sono compensi economici nè vantaggi diretti e indiretti, e la libertà da ogni forma di potere (politico, religioso ecc.). Aiutare qualcuno o impegnarsi per uno scopo comune è importante non solo per l'utente finale ma anche per chi con il proprio impegno si attiva in questo processo.

Puoi fare volontariato nei seguenti modi:

- _ entrando a far parte di associazioni
- _ costituendo nuove associazioni
- _ partecipando a gruppi informali

Se desideri fare volontariato puoi svolgere la tua attività in vari settori, tra cui:

- **sociale:** assistenza domiciliare, attività con anziani, attività sportiva a carattere sociale, interventi con e per le donne, attività con immigrati o rifugiati, persone in difficoltà o senza fissa dimora, attività sociale con persone disabili, interventi con minori e giovani, attività con detenuti o ex-detenuti e attività ricreative a carattere sociale;
- **ambientale:** protezione e tutela ambientale, attività di recupero ed educazione ambientale, protezione e interventi rivolto ad animali;
- **culturale:** volontariato nei musei e attività legate all'archeologia, iniziative legate alle tradizioni di popoli diversi e al folklore, attività ricreative, musicali, teatrali e cinematografiche;
- **protezione civile:** antincendio, creazione di reti di comunicazioni e servizi tecnologici e logistici, interventi di emergenza e calamità;
- **sanitario:** servizio sull'ambulanza, assistenza ospedaliera, attivi-



Puoi rivolgerti a...

Cesvot Delegazione di Prato
via Cambioni, 35 - Prato
telefono 0574 442015 - fax 0574 443861
orario: lunedì, mercoledì
e giovedì 14.00-18.00,
martedì 10.00-12.00 e 14.00-16.00
e-mail: del.prato@cesvot.it
sito web: www.cesvot.it

Info sul web

www.icaroprato.it
> come fare per
www.portalegiovani.prato.it
> associazionismo e volontariato

tà legate alla donazione di sangue, midollo, cordone ombelicale e organi, attività di informazione e prevenzione sanitaria;

- **socio-sanitario:** auto-aiuto e attività legate a problematiche dell'alcol, patologie di vario genere (tumori, leucemie, AIDS, ecc...), salute mentale e tossicodipendenza;
- **tutela e protezione dei diritti:** cittadinanza attiva, raccolta fondi, tutela dei diritti dei consumatori;
- **volontariato internazionale:** cooperazione internazionale, volontariato all'estero, solidarietà internazionale.

1.2. Creare un'associazione

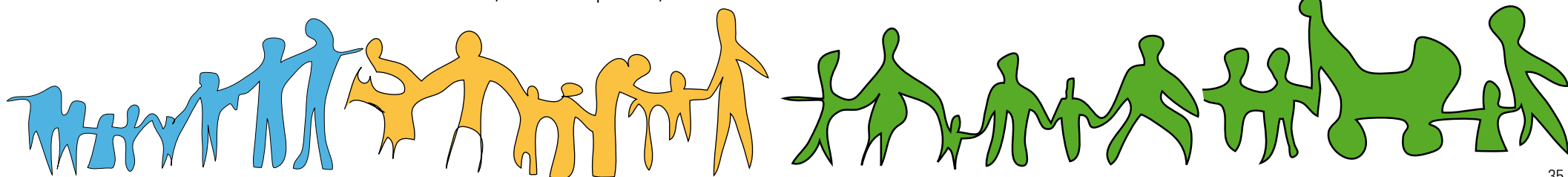
Per creare un'associazione è necessario che un gruppo di persone e/o enti si mettano insieme per motivi diversi dal guadagno, al fine di svolgere un'attività stabile di tipo sociale, ambientale, culturale, ricreativo, sanitario o sportivo.

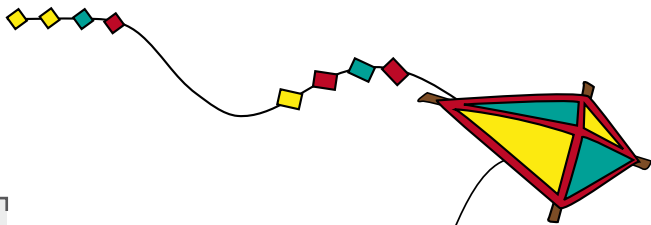
Occorrono almeno 3 persone per creare una associazione: questo numero è giustificato dal fatto che le decisioni, se non vi è unanimità, possono essere assunte a maggioranza. Lo spirito associativo è quello di aggregare più persone attraverso le attività dell'associazione. Una associazione si definisce tale se esistono i seguenti elementi essenziali:

- persone (associati)
 - scopo comune (finalità)
 - patrimonio (fondo comune); questo non sempre è necessario
- Per creare una associazione serve un contratto (atto costitutivo e statuto) che contenga norme specifiche ed è importante informarsi bene per individuare fin da subito la natura giuridica.

Alcune forme associative possibili sono:

- **Associazione di Promozione Sociale:** si basa sulla L. 7 dicembre 2000, n. 383 e svolge le sue attività per una utilità sociale, rivolta sia ai terzi che ai propri associati, senza fini di lucro e nel pieno rispetto delle libertà e dignità degli associati. La legge ammette che alcuni associati e/o alcune cariche





Puoi rivolgerti a...

Comune di Prato, ufficio servizio civile
piazza Macelli, 4 - Prato
Orario: lunedì e giovedì 9.00-13.00
e 14.30-17.30, martedì, mercoledì
e venerdì 9.00-13.00
telefono: 0574 1837714
sito web:
www.portalegiovani.prato.it > AAA...
Attenzione > Servizio Civile Nazionale

Info sul web
www.serviziocivile.it

associative siano retribuite dall'associazione con rapporto di lavoro dipendente o autonomo. L'associazione dopo un anno dalla sua costituzione può iscriversi al Registro regionale delle associazioni di promozione sociale presentando la domanda alla Provincia di Prato.

• **Organizzazione di Volontariato:** si basa sulla L. 11 agosto 1991, n. 266 e persegue esclusivamente fini di solidarietà, senza fini di lucro, anche indiretto. Gli associati devono essere volontari, cioè devono svolgere la propria attività nell'associazione in modo personale, spontaneo e gratuito. Possono avvalersi di lavoratori dipendenti o autonomi esterni ai soci e solo per qualificare l'attività da esse svolte. L'associazione dopo sei mesi dalla costituzione può iscriversi nel Registro regionale del volontariato che viene tenuto dalla Provincia di Prato.

• **Ente di tipo associativo (associazione culturale):** si basa sulla Costituzione Italiana, sul Codice Civile e sulle norme fiscali n.148 del testo unico delle imposte.

1.3 Servizio Civile Nazionale

Il Servizio Civile Nazionale è un'opportunità rivolta a ragazzi e ragazze in età compresa fra i 18 ed i 28 anni di svolgere per un anno un'attività retribuita in attività sociali presso organizzazioni pubbliche o private che abbiano presentato dei progetti all'Ufficio Nazionale per il Servizio Civile (UNSC).

Il servizio dura un anno ed è retribuito con 433,80 € al mese.

I settori di intervento sono i seguenti:

- assistenza
- ambiente
- patrimonio artistico e culturale
- educazione e cultura
- protezione civile
- servizio civile all'estero



Puoi rivolgerti a...

Punto Giovani Europa
piazza dei Macelli, 4 - Prato
telefono 0574 1836741 - fax 0574 1836744
orario: lunedì: 10.00-13.00 e 15.00-19.00
dal martedì al venerdì 15.00-19.00
e-mail Punto Giovani Europa:
puntogiovani@comune.prato.it
e-mail Sportello Eurodesk:
europa.giovani@comune.prato.it
facebook: *Portale Giovani Prato*

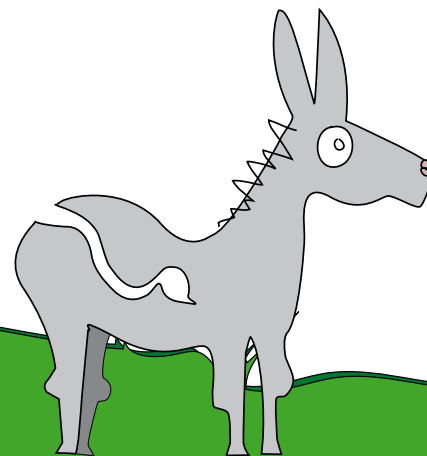
Associazione Libera C/O CEIS Prato
via Salita Cappuccini, 1 - Prato
Telefono 0574.603333, 345.6191040
Fax: 0574.606163
e-mail: n.ulivi@ceisprato.it
sito web: www.libera.it

1.4 Servizio Volontario Europeo (SVE)


Dedicato ai giovani tra i 18 ed i 30 anni, offre la possibilità di svolgere un'esperienza di volontariato in un paese europeo o in alcuni paesi extraeuropei. Dura da un minimo di tre ad un massimo di dodici mesi e le attività possono riguardare settori come ambiente, arti e della cultura, sport e tempo libero, e possono rivolgersi a bambini, giovani o anziani. Il volontario non viene retribuito ma riceve settimanalmente o mensilmente una somma di denaro per le sue spese personali (pocket money).

1.5 Campi di lavoro

Un campo di lavoro è un'esperienza di volontariato a breve termine (massimo 3 settimane, salvo eccezioni) dove si vive e si lavora insieme ad un piccolo gruppo di volontari; nel campo si svolgono varie attività di utilità sociale (protezione ambientale, animazione con i bambini, attività con rifugiati) ed è aperto sia a maggiorenni che minorenni. Ogni gruppo è supportato da un coordinatore del campo ed il lavoro dura dalle 4 alle 7 ore al giorno. Sono numerose le associazioni e gli enti che offrono opportunità di questo tipo. Si segnala l'iniziativa "LiberArchi dalle spine", nata nel 2000, che raccoglie l'adesione di tantissimi giovani che vivono una vacanza alternativa nei terreni confiscati alla mafia.



2 _ Cittadinanza attiva

 Puoi rivolgerti a...

Poiché i referenti cambiano ogni anno, si indica solo il sito web www.consultadeglistudenti.prato.it > contatti

➔ **Centro Nazionale per il Volontariato**
telefono 0583 419500
e-mail: info@scuolavolontariatotoscana.it
sito web: www.scuolavolontariatotoscana.it

➔ **Cesvot Delegazione di Prato**
telefono 0574 442015
via Cambioni, 35 Prato
e-mail: n.giani@scuolavolontariatotoscana.it

2.1 Consulta Provinciale degli studenti

La Consulta Provinciale degli Studenti (CPS) è un organismo istituzionale di rappresentanza studentesca su base provinciale, costituito per coinvolgere attivamente gli studenti nel processo di cambiamento in atto nella scuola dell'autonomia. A livello di Istituto ogni consulta provinciale è composta da 2 studenti per istituto eletti in tutti le scuole secondarie superiori della provincia.

A Prato gli Istituti coinvolti sono:


- Istituto Tecnico Industriale Tullio Buzzi
- Liceo Scientifico Niccolò Copernico
- Liceo Classico Francesco Cicognini
- Istituto Tecnico Commerciale Paolo Dagomari
- Istituto Professionale Francesco Datini
- Istituto Tecnico Antonio Gramsci - John Maynard Keynes
- Liceo Scientifico Carlo Livi
- Istituto Professionale Guglielmo Marconi
- Istituto Professionale Liceo Socio Psicopedagogico Gianni Rodari

2.2. Progetto scuola e volontariato

Il Progetto Scuola e Volontariato in Toscana è attivo su tutto il territorio regionale per i ragazzi e le ragazze delle scuole di secondo ed è gestito dal Centro Nazionale per il Volontariato – CNV – e promosso dal Cesvot.

Il protagonismo e l'impegno passano prima di tutto attraverso la curiosità e la voglia di conoscere quello che succede sul proprio territorio. "Scuola e Volontariato" rappresenta un'occasione concreta per misurarsi con i bisogni della società e per conoscere le possibili azioni a cui partecipare per rispondere a questi bisogni.

Il progetto si propone di far conoscere ai ragazzi e alle ragazze le associazioni e le loro attività sul territorio e di far sperimentare in prima persona iniziative ed eventi di sensibilizzazione e animazione sociale nella propria scuola o nella propria città.

 Puoi rivolgerti a...

➔ **Comune di Prato, Osservatorio Politiche Giovanili**
piazza Macelli, 4 - Prato
orario: da lunedì a venerdì 10.00-13.00 e lunedì e giovedì anche 16.00-19.00
telefono: 0574 1836725 - fax 0574 1835749
e-mail: osservatorio.giovani@comune.prato.it
sito web: www.portalegiovani.prato.it
> *officina giovani > osservatorio politiche giovanili*

➔ **Filigrane, sistema operativo per le politiche giovanili in Toscana**
Telefono: 055 4383321 - 0583 419500
e-mail: segreteria@giovanifiligrane.net
sito web: www.regione.toscana.it/filigrane

➔ **Provincia di Prato, Ufficio politiche sociali e giovanili**
Via Ricasoli, 25 - Prato
Orario: dal lunedì al venerdì 9.00-13.00; lunedì e giovedì 15.00-17.00
Telefono: 0574 534567 - fax: 0574 534281
e-mail: alogli@provincia.prato.it
sito web: www.provincia.prato.it
> *sociale > politiche giovanili*

2.3 Forum Giovani Prato

Il Forum dei giovani è un organo di partecipazione dei giovani pratesi (dai 15 ai 29 anni) all'attività dell'Amministrazione comunale. Il Forum è un mezzo di dialogo tra i giovani e l'Amministrazione al fine di favorire la partecipazione dei giovani alle scelte della città.

È articolato in:

- Comunità virtuale composta dalla popolazione giovanile del Comune di Prato.
 - Nucleo di coordinamento (eletto) che svolge la funzione di supporto e tramite della comunità giovanile con l'Amministrazione comunale.
- ➔ Il Forum esprime pareri e proposte, svolge funzione consultiva presso l'amministrazione comunale cooperando alla formazione degli indirizzi.

2.4. Area giovani della Regione Toscana

L'area fa riferimento alle indicazioni della Comunità Europea contenute nel "Libro Bianco - Un nuovo impulso per la gioventù europea" e nella "Carta per la partecipazione dei giovani alla vita locale e regionale". Il compito del Tavolo è di raccogliere le richieste dei giovani che vogliono occuparsi dei temi della partecipazione e responsabilità, diventando così uno strumento per programmare le politiche della Regione Toscana rivolte ai giovani in tema di solidarietà, partecipazione e cittadinanza attiva. Il gruppo è formato inizialmente da circa 30 persone rappresentative del territorio regionale (2 per Provincia), degli organi di rappresentanza regionale (Consiglio regionale - Parlamento dei Giovani, Consulta regionale degli studenti), dei progetti di interesse regionale e della rete di soggetti regionali (Di testam, Figc, Albachiaro, Uisp, Csi, CNV, Tic, Arci, Unicoop, Libera, Co.r.de, Cesvot, Promop.a.), e dei giovani impegnati nel Servizio Civile.

